

1 令和3年度(2021年度)新規就農者・雇用就農者の概要

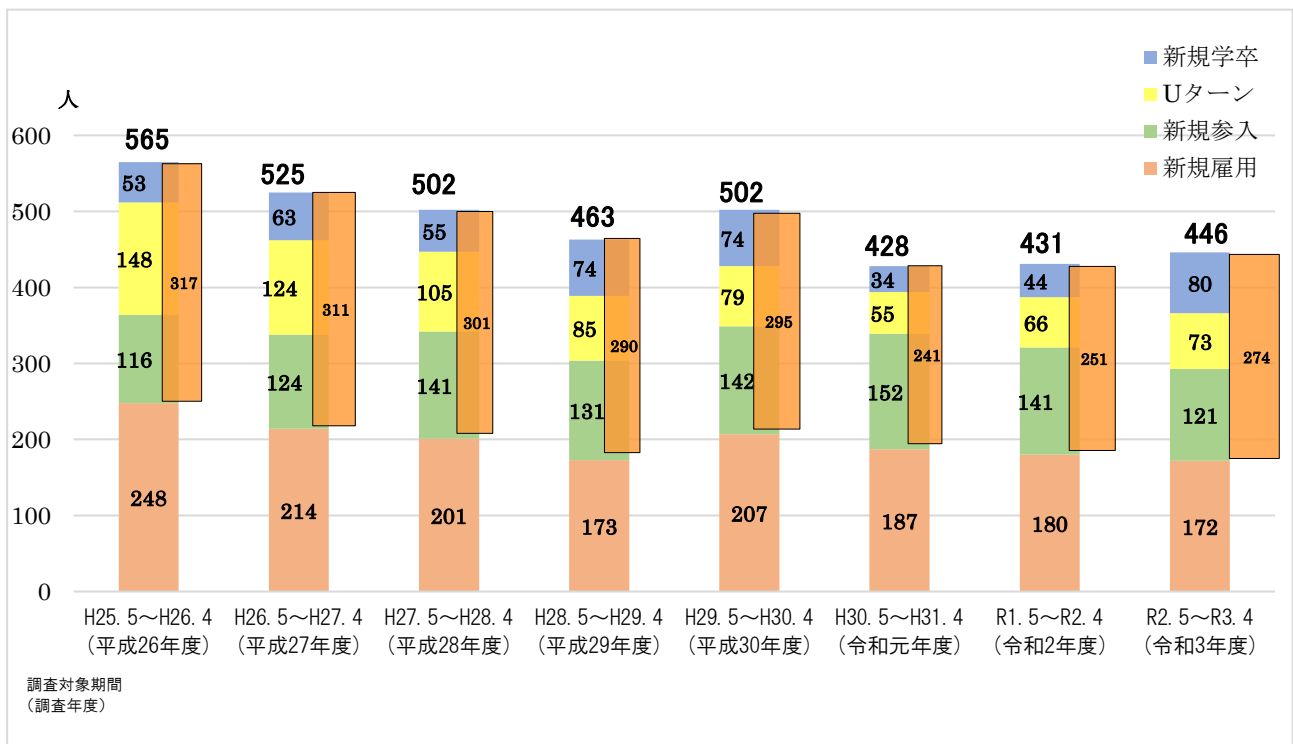
(1) 新規就農者・雇用就農者の年次別推移

令和3年度(2021年度)の新規就農者・雇用就農者数(新規学卒、Uターン、新規参入、新規雇用)は、446人となり、前年より15人増加した。

新規就農者の内訳をみると、新規学卒就農者は前年より36人増の80人、Uターン就農者が7人増の73人、農外からの新規参入者は20人減の121人となった。

また、農業法人等への就職就農や農業参入企業に雇用された新規雇用者数は、前年より8人減の172人となった。(図1)

図1 年次別新規就農者・雇用就農者の推移



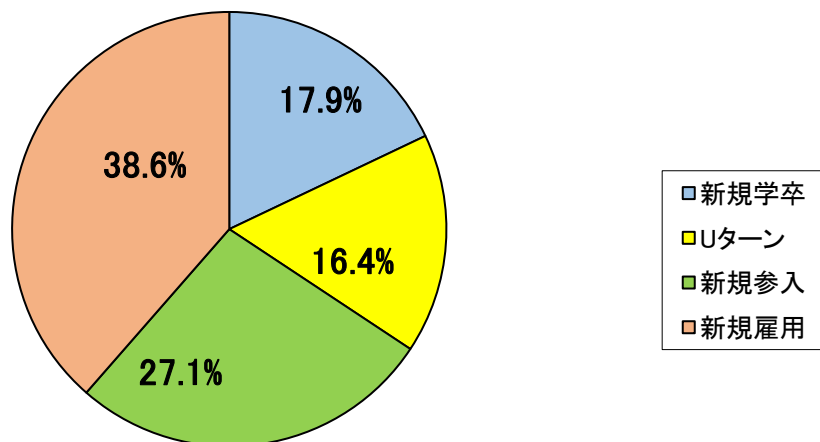
(2) 新規就農者の内訳

令和3年度(2021年度)の新規就農者数を就農形態別に見ると、「新規学卒」は前年(44人)より36人増加し80人(全体の17.9%)、「Uターン」は前年(66人)より7人増加し73人(全体の16.4%)、「新規参入」は前年(141人)より20人減少し121人(全体の27.1%)、「新規雇用」は前年(180人)より8人減少し172人(全体の38.6%)となった。

表1 新規就農者の就農形態別人数

	令和3年度(2021年度)	
	人数(人)	割合(%)
新規学卒	80	17.9
Uターン	73	16.4
新規参入	121	27.1
小計	274	61.4
新規雇用	172	38.6
合計	446	100

図2 新規就農者の就農形態別割合の比較



(3) 新規就農者の年齢構成

新規就農者を年齢構成別に見ると、「25歳以下」が39.7.9%で最も多く、次いで「26歳～40歳以下」が37.4%、「41歳～64歳以下」が22.9%の順となった。

就農形態別に見ると、「新規学卒」では「25歳以下」が90.0%を占めている。

「新規参入」では「26歳～40歳以下」が55.4%で、「25歳以下」を加えると、40歳以下の者が62.8%を占めている。

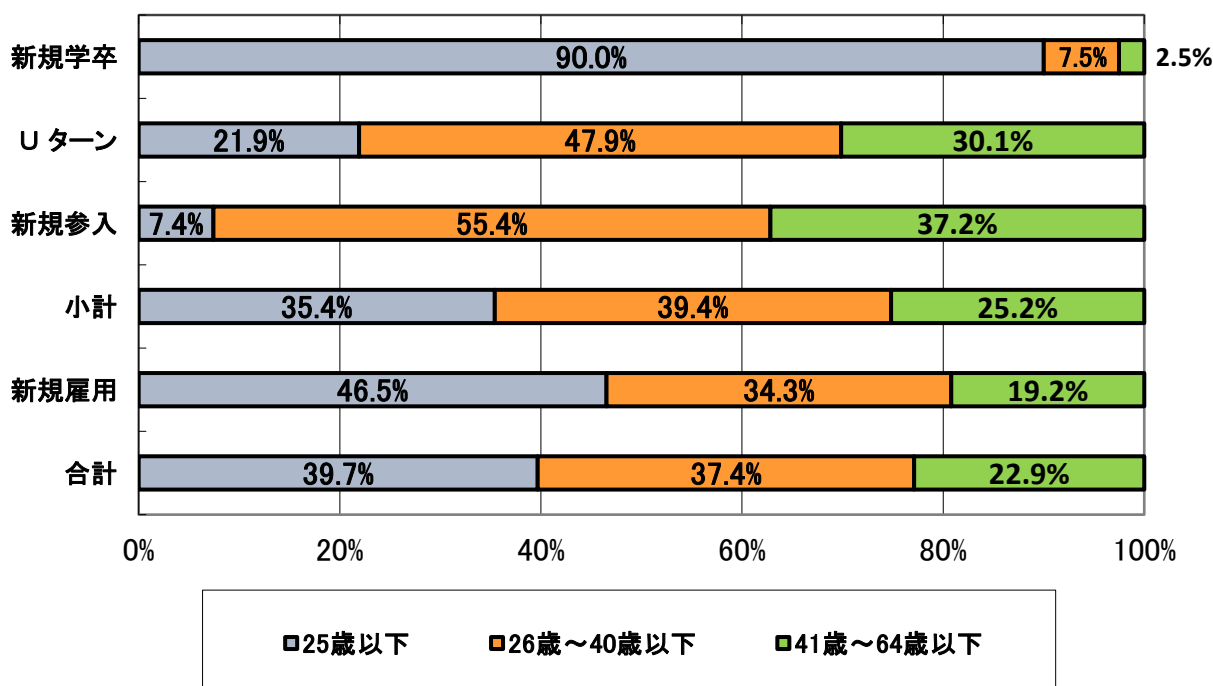
また、「新規雇用」では、「25歳以下」が46.5%を占め、「26歳～40歳以下」を加えると約8割を占めている。(表2、図3)

表2 新規就農者の年齢構成別内訳

(単位：人、%)

区分	25歳以下			26歳～40歳以下			41歳～64歳以下			合計			比率 (%)
	男	女	計	男	女	計	男	女	計	男	女	計	
新規学卒	67	5	72	5	1	6	2	0	2	74	6	80	17.9
Uターン	16	0	16	27	8	35	16	6	22	59	14	73	16.4
新規参入	9	0	9	53	14	67	31	14	45	93	28	121	27.1
小計	92	5	97	85	23	108	49	20	69	226	48	274	61.4
新規雇用	53	27	80	45	14	59	28	5	33	126	46	172	38.6
合計	145	32	177	130	37	167	77	25	102	352	94	446	100.0
構成比 (%)	32.5	7.2	39.7	29.1	8.3	37.4	17.3	5.6	22.9	78.9	21.1	100.0	

図3 新規就農者の年齢構成別比較



(4) 地域別新規就農者数

新規就農者(新規学卒、Uターン、新規参入、新規雇用)を地域別で見ると、菊池地域が104人で最も多く、次いで球磨地域が58人、八代地域54人となった。

就農形態で見ると、「新規学卒」では、最も多いのが八代地域の24人、次いで菊池地域の12人となった。「Uターン」では、球磨地域が23人、次いで菊池地域が15人となった。「新規参入」では、菊池地域が19人で最も多く、次いで阿蘇地域が15人となっている。

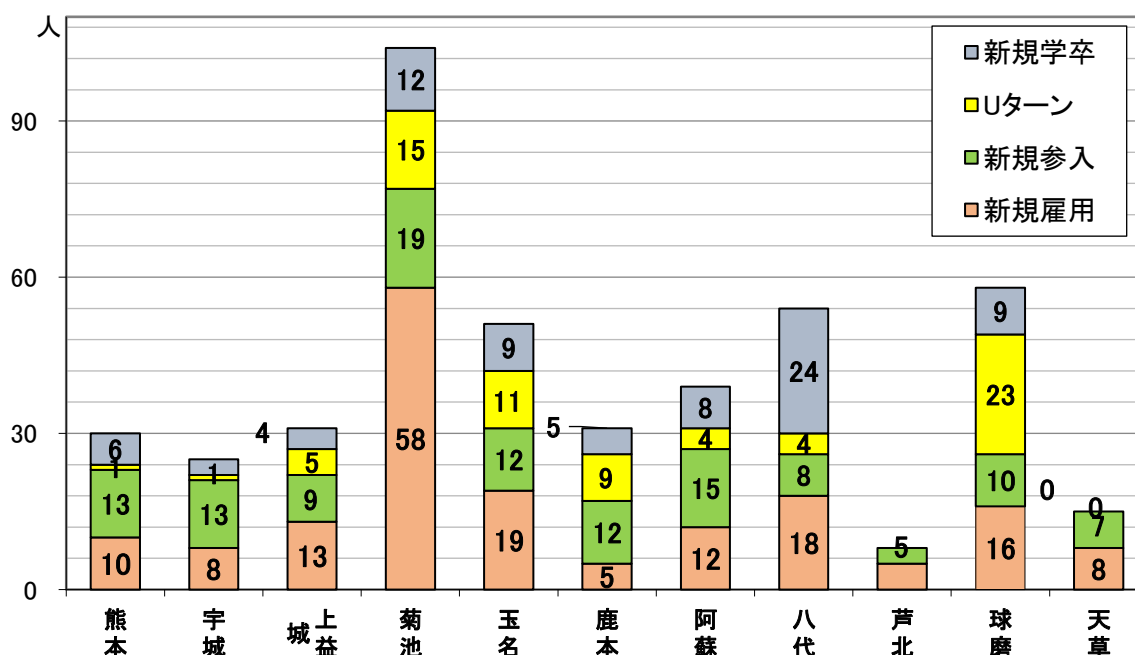
また、「新規雇用」では、菊池地域の58人が最も多く、次いで玉名地域が19人となった(表3、図4)

表3 地域別新規就農者

(単位：人、%)

区分		新規学卒		Uターン		新規参入		小計		新規雇用		合計	
		人数	構成比(%)	人数	構成比(%)	人数	構成比(%)	人数	構成比(%)	人数	構成比(%)	人数	構成比(%)
県央	熊本	6	20.0	1	3.3	13	43.3	20	66.7	10	33.3	30	100.0
	宇城	3	12.0	1	4.0	13	52.0	17	68.0	8	32.0	25	100.0
	上益城	4	12.9	5	16.1	9	29.0	18	58.1	13	41.9	31	100.0
県北	菊池	12	11.5	15	14.4	19	18.3	46	44.2	58	55.8	104	100.0
	玉名	9	17.6	11	21.6	12	23.5	32	62.7	19	37.3	51	100.0
	鹿本	5	16.1	9	29.0	12	38.7	26	83.9	5	16.1	31	100.0
	阿蘇	8	20.5	4	10.3	15	38.5	27	69.2	12	30.8	39	100.0
県南	八代	24	44.4	4	7.4	8	14.8	36	66.7	18	33.3	54	100.0
	芦北	0	0.0	0	0.0	3	37.5	3	37.5	5	62.5	8	100.0
	球磨	9	15.5	23	39.7	10	17.2	42	72.4	16	27.6	58	100.0
天草		0	0.0	0	0.0	7	46.7	7	46.7	8	53.3	15	100.0
合計		80	17.9	73	16.4	121	27.1	274	61.4	172	38.6	446	100.0

図4 地域別新規就農者数



新規参入就農者を市町村別に見ると、菊池市が14人と最も多く、次いで熊本市が13人、山鹿市が12人となっている。(表4)

表4 新規参入就農者の市町村別内訳

(単位:人)

区分	合計			19歳以下	20歳～25歳	26歳～30歳	31歳～40歳	41歳～44歳	小計(44歳以下)	45～50歳	51～60歳	61～64歳	
	男	女	計										
県央地域	熊本市	9	4	13	0	1	1	5	1	8	4	0	1
	宇土市	2	1	3	0	0	1	2	0	3	0	0	0
	宇城市	7	1	8	0	0	1	3	2	6	1	0	1
	美里町	2	0	2	0	0	1	1	0	2	0	0	0
	御船町	1	0	1	0	0	0	0	0	0	1	0	0
	嘉島町	1	0	1	0	0	0	1	0	1	0	0	0
	益城町	2	0	2	0	0	0	0	1	1	1	0	0
	甲佐町	2	0	2	0	0	0	1	1	2	0	0	0
	山都町	2	1	3	0	0	0	0	2	2	1	0	0
県北地域	菊池市	10	4	14	0	1	2	3	2	8	5	1	0
	合志市	1	1	2	0	0	1	0	0	1	0	0	1
	大津町	1	1	2	0	0	0	0	0	0	1	1	0
	菊陽町	1	0	1	0	0	1	0	0	1	0	0	0
	玉名市	6	1	7	0	1	0	6	0	7	0	0	0
	玉東町	3	0	3	0	1	0	2	0	3	0	0	0
	南関町	1	1	2	0	0	1	0	1	2	0	0	0
	山鹿市	11	1	12	0	2	2	6	1	11	1	0	0
	阿蘇市	3	2	5	0	0	1	4	0	5	0	0	0
	高森町	1	1	2	0	0	1	1	0	2	0	0	0
	南阿蘇村	3	1	4	0	0	0	1	0	1	3	0	0
	西原村	2	2	4	0	0	0	2	1	3	1	0	0
県南地域	八代市	5	2	7	0	0	2	3	2	7	0	0	0
	氷川町	1	0	1	0	0	1	0	0	1	0	0	0
	水俣市	2	1	3	0	1	2	0	0	3	0	0	0
	人吉市	3	3	6	0	0	1	4	1	6	0	0	0
	あさぎり町	2	0	2	0	0	0	0	0	0	1	1	0
	湯前町	2	0	2	0	0	0	1	0	1	1	0	0
天草	天草市	5	0	5	0	2	1	0	0	3	0	1	1
	上天草市	2	0	2	0	0	1	0	0	1	1	0	0
合計	93	28	121	0	9	21	46	15	91	22	4	4	

(5) 経営類型別新規就農者数

新規就農者を経営類型別に見ると、施設野菜が150人(全体33.6%)と最も多く、次いで、露地野菜70人(15.7%)、稲作・麦類33人(7.4%)の順となっている。

畜産部門では、肉用牛が54人(12.1%)、酪農が19人(4.3%)となっている。

なお、「新規学卒」では、施設野菜が35人と最も多く、次いで肉用牛が12人となっている。「Uターン」でも施設野菜が19人と最も多く、肉用牛が13人となっている。また、「新規参入」では、施設野菜が52人と最も多く、次いで露地野菜が35人、果樹類が15人となっている。

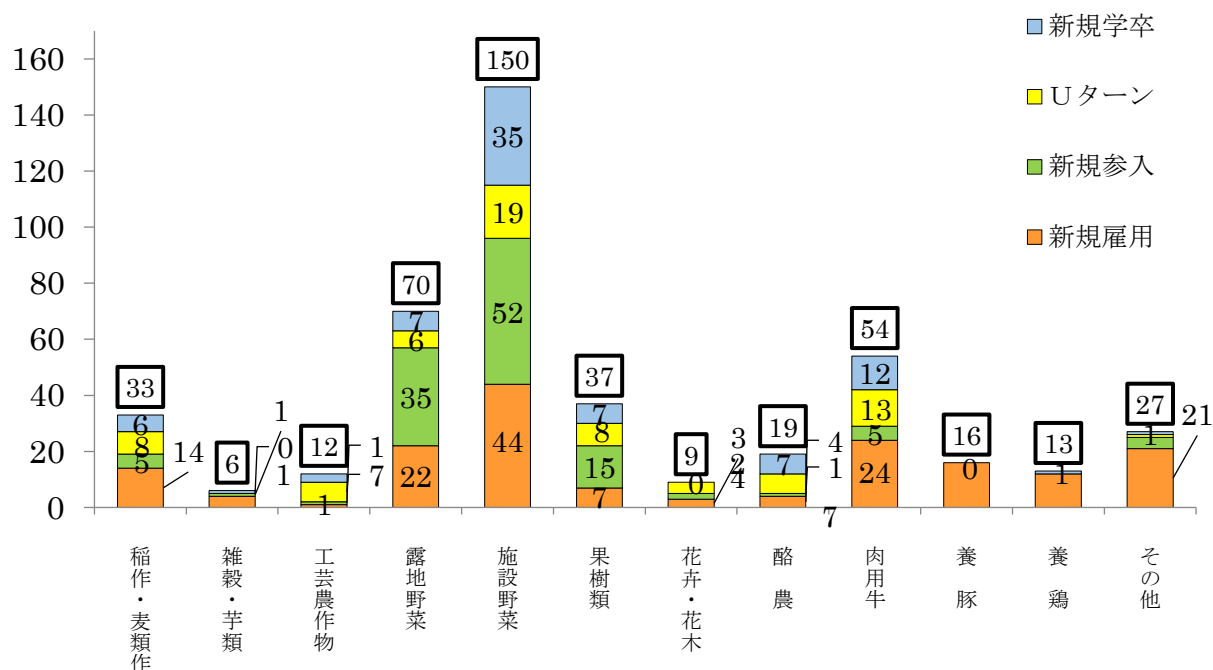
さらに「新規雇用」では、施設野菜が44人と最も多く、次いで肉用牛が24人、露地野菜が22人となっている。(表5、図5)

表5 経営類型別新規就農者

(単位：人、%)

区分	稲作・麦類作	雑穀・芋類	工芸農作物	露地野菜	施設野菜	果樹類	花卉・花木	酪農	肉用牛	養豚	養鶏	その他	計
新規学卒	6	1	3	7	35	7	0	7	12	0	1	1	80
Uターン	8	0	7	6	19	8	4	7	13	0	0	1	73
新規参入	5	1	1	35	52	15	2	1	5	0	0	4	121
計	19	2	11	48	106	30	6	15	30	0	1	6	274
新規雇用	14	4	1	22	44	7	3	4	24	16	12	21	172
計	33	6	12	70	150	37	9	19	54	16	13	27	446
構成比(%)	7.4	1.3	2.7	15.7	33.6	8.3	2.0	4.3	12.1	3.6	2.9	6.1	100.0

図5 経営類型別新規就農者数



(6) 新規学卒就農者の内訳

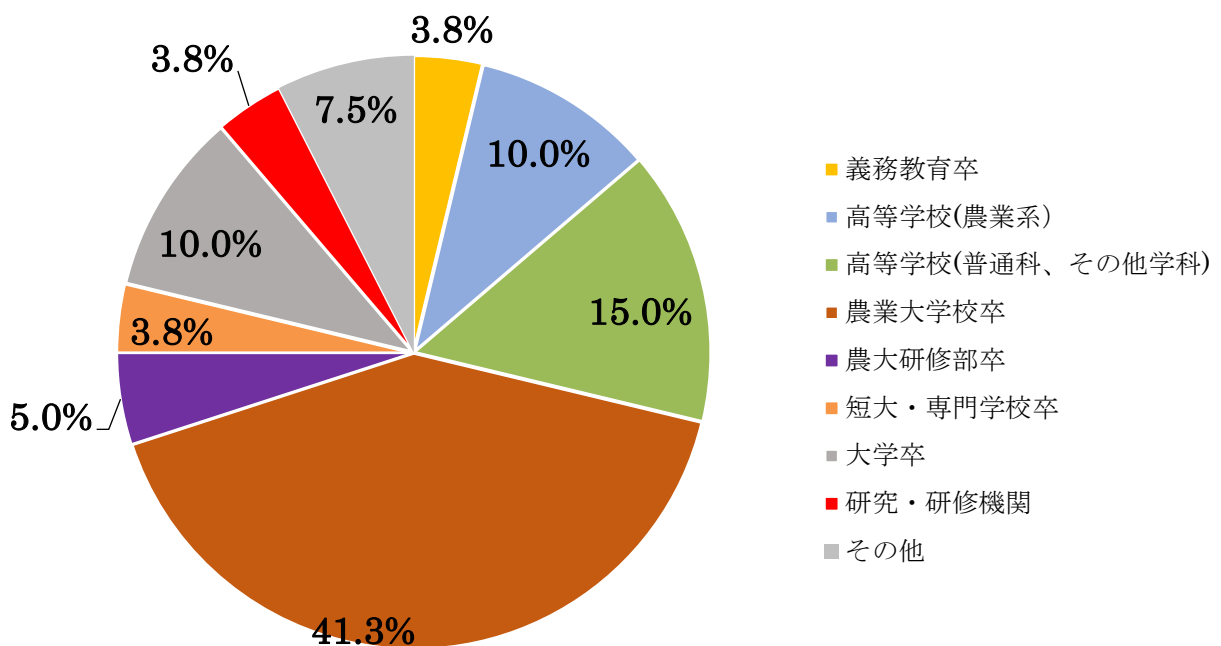
新規学卒就農者の最終学歴別内訳は、「農業大学校卒」が 33 人 (41.3%) で最も多い。次いで、高等学校出身者のうち「普通科、その他学科」が 12 人 (15.0%) となっている。(表 6、図 6)

表 6 新規学卒就農者の最終学歴別内訳

(単位:人、%)

学校種別	男	女	計	比率(%)	
義務教育卒	3	0	3	3.8	
高等学校	(農業系)	8	0	8	10.0
	(普通科、その他学科)	11	1	12	15.0
農業大学校卒	30	3	33	41.3	
農大研修部卒	4	0	4	5.0	
短大・専門学校卒	3	0	3	3.8	
大学卒	7	1	8	10.0	
研究・研修機関	3	0	3	3.8	
その他	5	1	6	7.5	
合計	74	6	80	100.0	

図 6 新規学卒の最終学歴別内訳



(7) 雇用就農者（農業法人等への就職）の状況

農業法人への就職就農や農業参入企業等に雇用された新規雇用者数は、172 人となった。

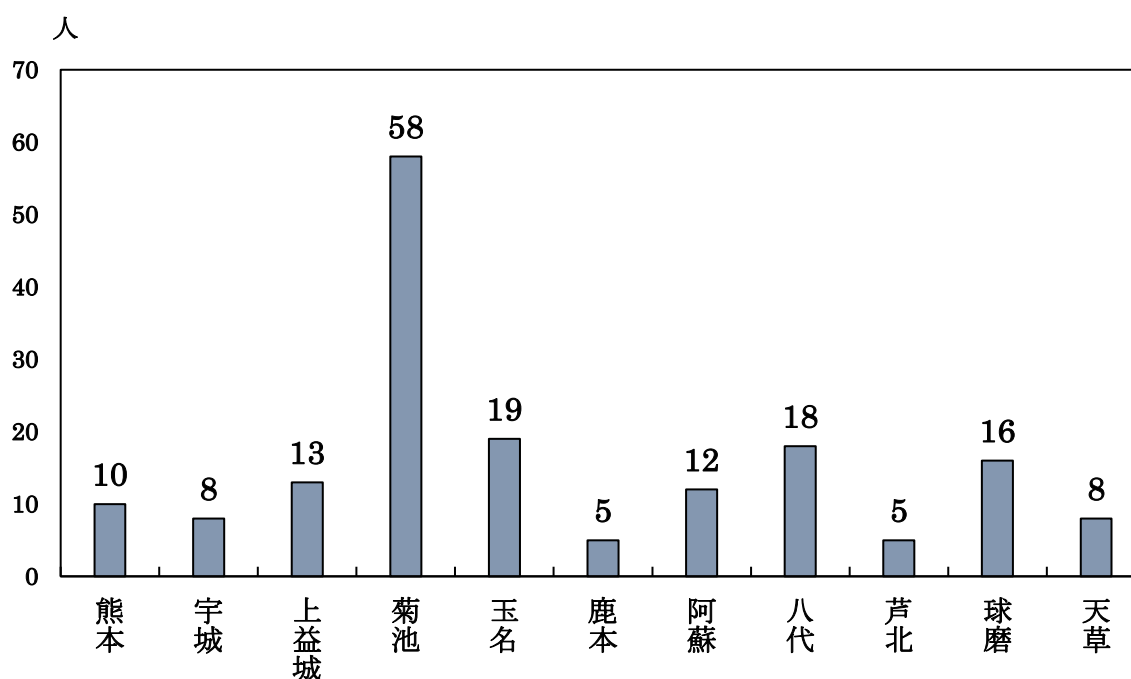
地域別では、菊池地域が 58 人と最も多く、次いで玉名地域が 19 人、八代地域が 18 人となっている。（表 7、図 7）

表 7 雇用就農者（農業法人就職）の実態

（単位：人・％）

地域区分	計				内 訳						備考	
	男	女	計	構成比 (%)	19歳以下	20歳～25歳	26歳～30歳	31歳～40歳	41歳～50歳	51歳以上		
県央地域	熊本	5	5	10	5.8	2	6	1	1	0	0	
	宇城	5	3	8	4.7	1	4	0	2	1	0	
	上益城	11	2	13	7.6	0	5	3	3	0	2	
県北地域	菊池	39	19	58	33.7	6	24	11	7	7	3	
	玉名	12	7	19	11.0	0	4	3	4	3	5	
	鹿本	4	1	5	2.9	0	2	1	2	0	0	
	阿蘇	9	3	12	7.0	0	4	4	1	2	1	
県南地域	八代	15	3	18	10.5	3	7	0	3	3	2	
	芦北	4	1	5	2.9	0	2	1	1	0	1	
	球磨	14	2	16	9.3	2	6	1	6	1	0	
	天草	8	0	8	4.7	0	2	2	2	1	1	
合 人 員	126	46	172		14	66	27	32	18	15		
計 構成比 (%)	73.3	26.7	100.0		8.1	38.4	15.7	18.6	10.5	8.7		

図 7 地域別雇用就農者の状況



（注）令和 2 年（2020 年）5 月 2 日～令和 3 年（2021 年）5 月 1 日の 1 年間に、雇用期間の定めのない正規の従業員（1 週間の労働時間が 35 時間以上）として雇用契約を締結した 64 歳以下の者

(8) 新規就農者の定着状況に関する調査結果について

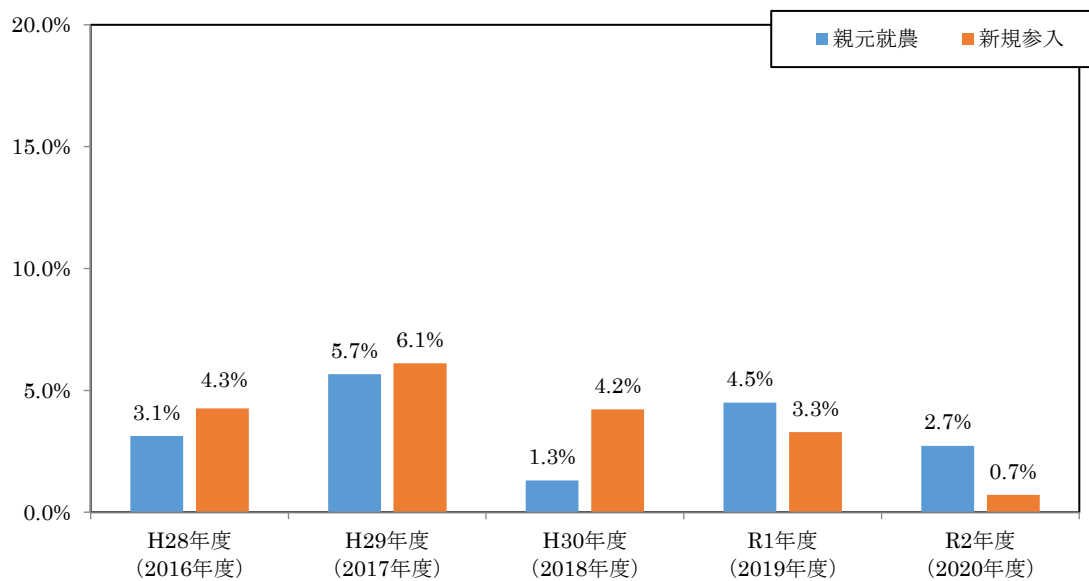
平成 28 年度(2016 年度)から令和 2 年度(2020 年度)までの過去 5 カ年間に新規就農した者の定着状況について調査した結果、平成 28 年度に新規就農した者のうち離農したのが 11 人、平成 29 年度に 17 人、平成 30 年度に 8 人、令和元年度に 9 人、令和 2 年度に 4 人となった。(表 8, 図 8)

表 8 新規就農者の離農状況

(単位：人、%)

区分	H28 年度 (2016 年度)			H29 年度 (2017 年度)			H30 年度 (2018 年度)			R1 年度 (2019 年度)			R2 年度 (2020 年度)		
	就農者 (人)	離農者 (人)	離農率 (%)	就農者 (人)	離農者 (人)	離農率 (%)	就農者 (人)	離農者 (人)	離農率 (%)	就農者 (人)	離農者 (人)	離農率 (%)	就農者 (人)	離農者 (人)	離農率 (%)
親元就農	160	5	3.1%	159	9	5.7%	153	2	1.3%	89	4	4.5%	110	3	2.7%
新規参入	141	6	4.3%	131	8	6.1%	142	6	4.2%	152	5	3.3%	141	1	0.7%
計	301	11	3.7%	290	17	5.9%	295	8	2.7%	241	9	3.7%	251	4	1.6%

図 8 親元就農と新規参入の離農率比較



(参考) 新規就農者の農業次世代人材投資資金(旧青年就農給付金)の活用状況について

本年度の新規就農者(新規雇用者を除く)274人のうち新規就農者の農業次世代人材投資資金(旧青年就農給付金)の交付を受けた人数は、準備型が38人、経営開始型が87人で、合計103人であった。(表9)

なお、熊本県の令和2年度(2020年度)の農業次世代人材投資資金交付者数は全国2位の699人であり、その内訳は経営開始型が613人(全国1位)、準備型が86人(全国2位)となっている。(表10)

表9 新規就農者の農業次世代人材投資資金の活用状況

(単位:人)

		全体数	うち50歳未満	農業次世代人材投資資金交付数			
				合計 (重複交付除く)		準備型	経営開始型
新規就農	新規学卒	80	78	18	(16)	13	5
	Uターン	73	64	9	(9)	2	7
	新規参入	121	112	98	(78)	23	75
	計	274	254	125	(103)	38	87

表10 令和2年度(2020年度)農業次世代人材投資事業実績

	交付者数	備考
準備型	86	全国2位
経営開始型	613	全国1位
計	699	全国2位

(国公表資料)

2 青年農業者の概要

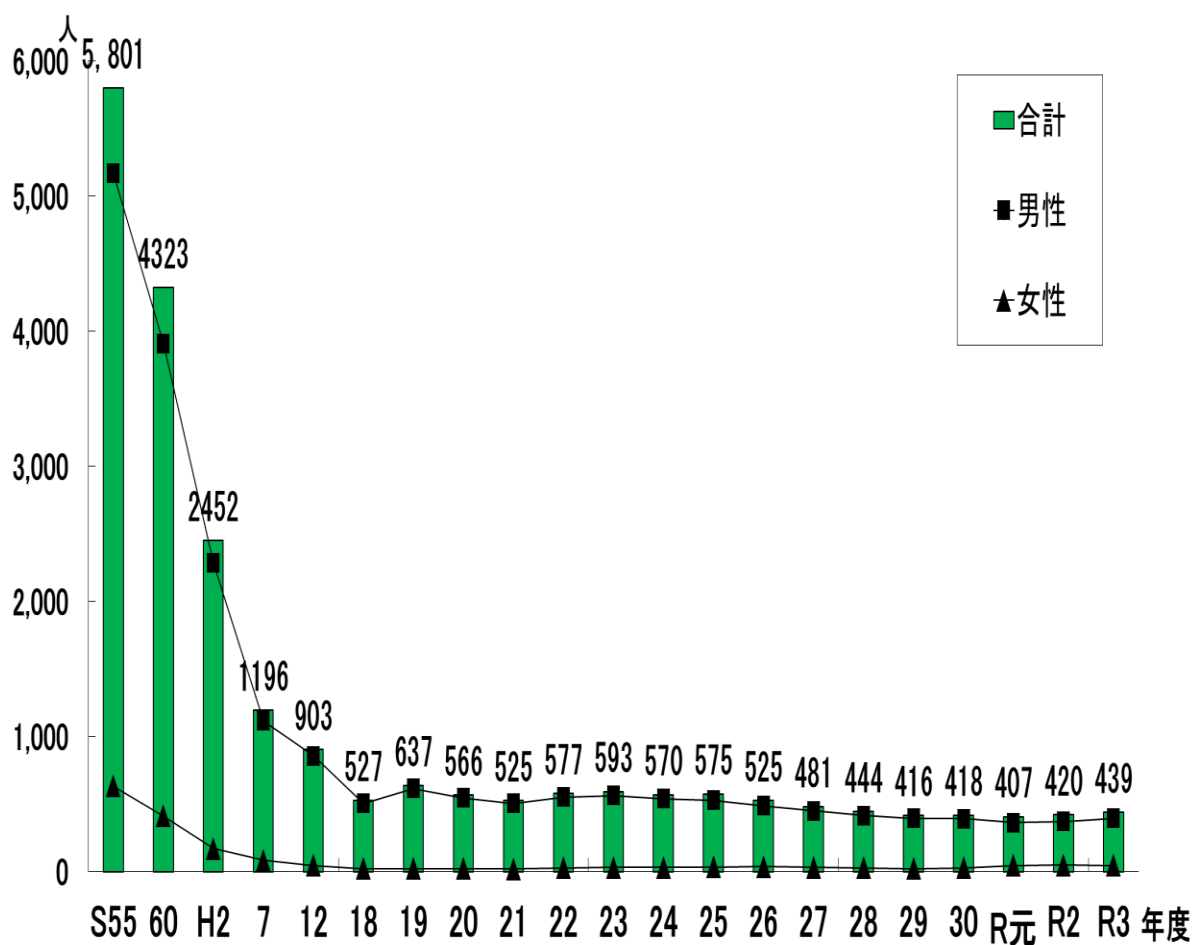
(1) 青年農業者の年次別推移

青年農業者（25歳以下の農業者）の推移を見ると、昭和55年度の5,801人をピークに、昭和60年度には4,000人台、平成2年度には2,000人台、平成7年度には1,000人台へと減少し、平成8年度以降減少率は穏やかになってきたが、平成12年度からは、1,000人を割り込んだ。

527人に落ち込んだ平成18年度以降、平成19年度に600人台となった以外は、平成22年度577人、平成23年度が593人、平成24年度が570人、平成25年度が575人と500人台後半でほぼ横ばいとなっていたが、平成26年度は525人となり、平成27年度は481人と、初めて500人を下回った。（図9）

令和3年度(2021年度)は439人となり、男女別内訳は、男性393人（89.5%）、女性46人（10.5%）となった。

図9 青年農業者の年次別推移



(2) 地域別青年農業者の内訳

地域別に見ると、八代地域が102人で県全体の23.2%を占めており、次いで菊池地域が69人(15.7%)、熊本地域が60人(13.7%)となっており、この3地域で全体の52.6%を占め、他の地域に比べ多くの青年農業者が確保されている。(表11)

青年農業者が「1～10人未満」は27市町村、次いで「10人～30人未満」は10市町、「30～50人未満」は1市、「50～100人未満」は2市となっている。

また、青年農業者が全くいない市町村は5町村となっている。(表12)

表11 青年農業者の地域別・年齢別内訳

(単位：人・%)

区 分	計				内 訳							備 考	
	男	女	計	構成比 (%)	19歳以下	20歳	21歳	22歳	23歳	24歳	25歳		
県中央地域	熊 本	56	4	60	13.7	1	6	4	15	10	14	10	
	宇 城	22	3	25	5.7	0	5	1	4	5	2	8	
	上益城	25	1	26	5.9	0	2	3	4	5	6	6	
県北地域	菊 池	60	9	69	15.7	0	4	8	12	10	16	19	
	玉 名	42	6	48	10.9	1	6	8	5	7	10	11	
	鹿 本	17	0	17	3.9	2	3	3	2	2	2	3	
	阿 蘇	33	7	40	9.1	0	2	5	4	12	3	14	
県南地域	八 代	92	10	102	23.2	9	24	11	13	17	13	15	
	芦 北	3	1	4	0.9	0	0	1	0	0	3	0	
	球 磨	33	4	37	8.4	5	3	6	8	6	6	3	
	天 草	10	1	11	2.5	0	1	1	2	2	4	1	
合 計	人 員	393	46	439		18	56	51	69	76	79	90	
	構 成 比 (%)	89.5	10.5	100.0		4.1	12.8	11.6	15.7	17.3	18.0	20.5	

表12 地域別青年農業者の内訳

(単位：市町村)

区 分	市町村数	内 訳						備 考
		0	1～10人未満	10～30人未満	30～50人未満	50～100人未満	100人以上	
県中央	熊 本	1	0	0	0	0	1	0
	宇 城	3	1	1	1	0	0	0
	上益城	5	0	4	1	0	0	0
県北	菊 池	4	0	1	2	1	0	0
	玉 名	6	0	4	2	0	0	0
	鹿 本	1	0	0	1	0	0	0
	阿 蘇	7	1	5	1	0	0	0
県南	八 代	2	0	0	1	0	1	0
	芦 北	3	1	2	0	0	0	0
	球 磨	10	2	7	1	0	0	0
	天 草	3	0	3	0	0	0	0
	計	45	5	27	10	1	2	0
	構 成 比 (%)	100.0	11.1	60.0	22.2	2.2	4.4	0.0