

1 平成30年度(2018年度)新規就農者の概要

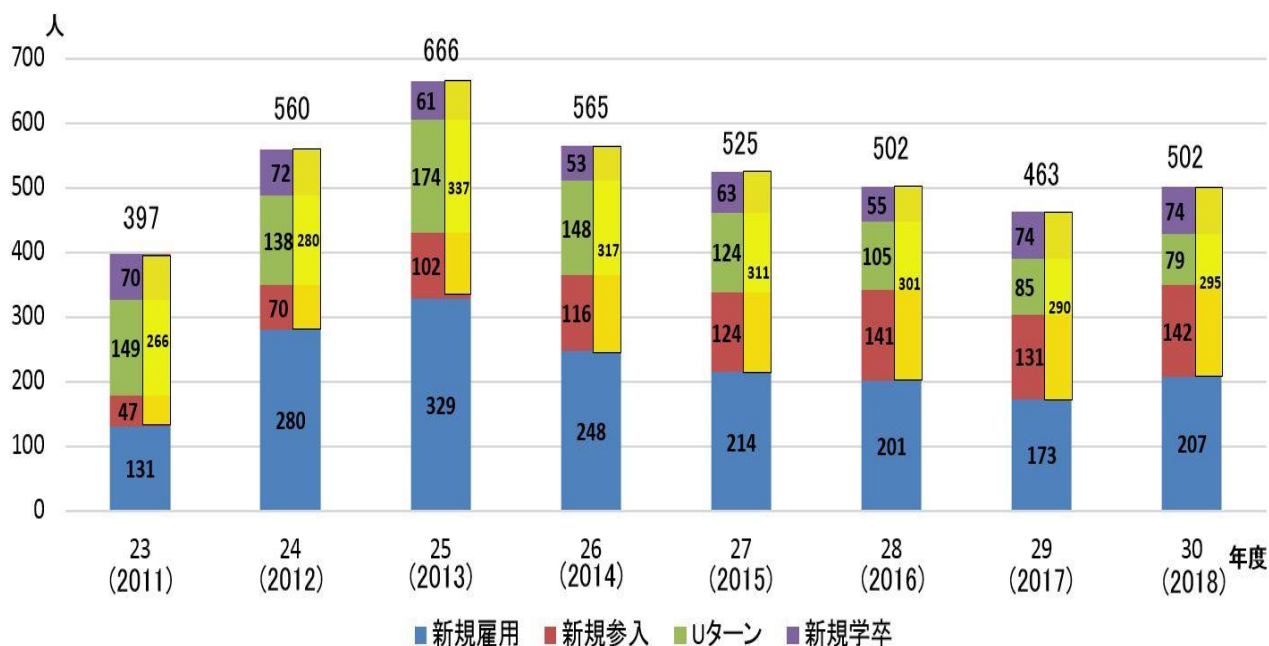
(1) 新規就農者の年次別推移

平成30年度(2018年度)調査の新規就農者数(新規学卒、Uターン、新規参入、新規雇用)は、502人となり、前年より39人増加した。

新規就農者の内訳をみると、新規学卒就農者は前年同数の74人、Uターン就農者が6人減の79人、農外からの新規参入者は11人増の142人となった。

また、農業法人等への就職就農や農業参入企業に雇用された新規雇用者数は、前年より34人増の207人となった。(図1)

図1 年次別新規就農者の推移



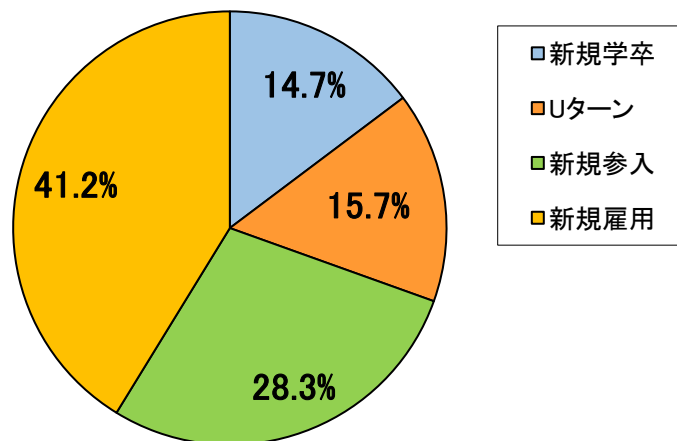
(2) 新規就農者の内訳

新規就農者数を就農形態別に見ると、「新規学卒」は74人（前年74人と同数・全体の14.7%）、「Uターン」は前年(85人)より6人減少し79人（全体の15.7%）、「新規参入」は前年(131人)より11人増加し142人（全体の28.3%）、「新規雇用」は前年(173人)より34人増加し207人(全体の41.2%)となった。（表1. 図1）

表1 新規就農者の就農形態別人数

	平成30年度(2018年度)調査	
	人数(人)	割合(%)
新規学卒	74	14.7
Uターン	79	15.7
新規参入	142	28.3
小計	295	58.8
新規雇用	207	41.2
合計	502	100

図2 新規就農者の就農形態別割合



(3) 新規就農者の年齢構成

新規就農者を年齢構成別に見ると、「26歳～40歳以下」が44.4%で最も多く、次いで「25歳以下」が38.0%、「41歳～64歳以下」が17.6%の順となった。

就農形態別に見ると、「新規学卒」では「25歳以下」が86.5%を占め、「Uターン」では「26歳～40歳以下」が57.0%で「25歳以下」を加えると、40歳以下の者が77.3%を占めている。

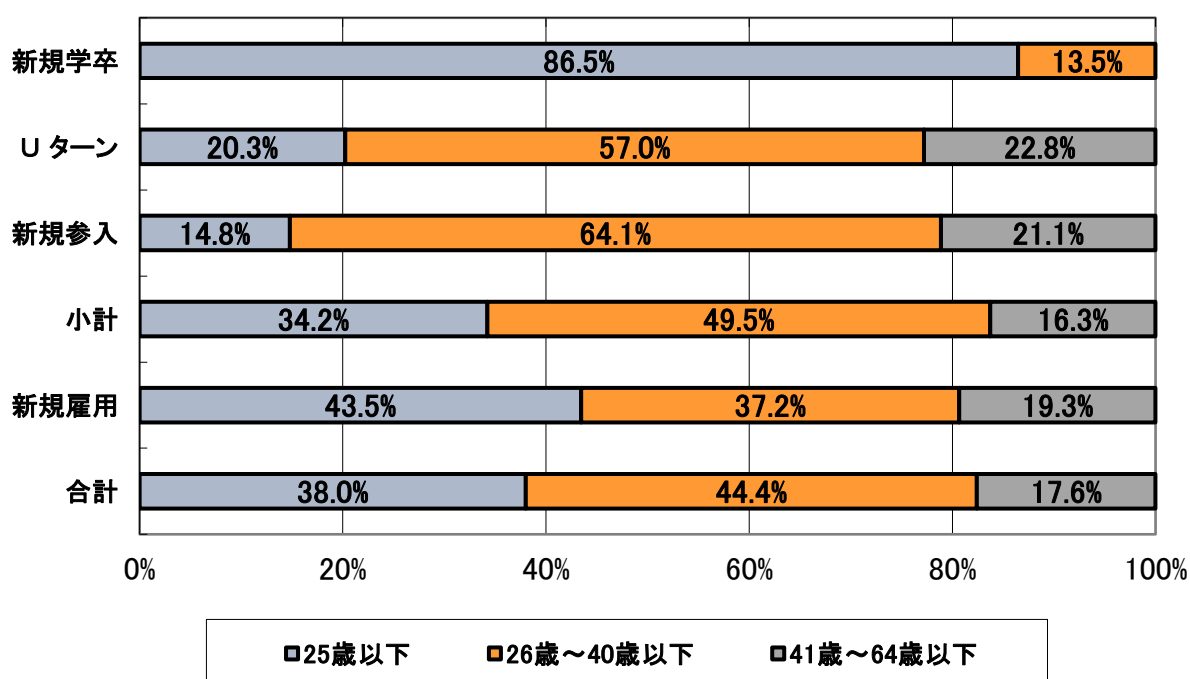
また、「新規雇用」では、「25歳以下」が43.5%を占め、「26歳～40歳以下」を加えると約8割を占めている。(表2、図3)

表2 新規就農者の年齢構成別内訳

(単位：人、%)

区分	25歳以下			26歳～40歳以下			41歳～64歳以下			合計			比率 (%)
	男	女	計	男	女	計	男	女	計	男	女	計	
新規学卒	61	3	64	9	1	10	0	0	0	70	4	74	14.7
Uターン	15	1	16	43	2	45	15	3	18	73	6	79	15.7
新規参入	15	6	21	69	22	91	22	8	30	106	36	142	28.3
小計	91	10	101	121	25	146	37	11	48	249	46	295	58.8
新規雇用	71	19	90	66	11	77	30	10	40	167	40	207	41.2
合計	162	29	191	187	36	223	67	21	88	416	86	502	100.0
構成比 (%)	32.3	5.8	38.0	37.3	7.2	44.4	13.3	4.2	17.5	82.9	17.1	100	

図3 新規就農者の年齢構成別比較



(4) 地域別新規就農者数

新規就農者(新規学卒、Uターン、新規参入、新規雇用)を地域別で見ると、菊池地域が105人で最も多く、次いで熊本地域が78人、八代地域66人、阿蘇地域56人となった。

就農形態で見ると、「新規学卒」では、八代地域の18人が最も多く、次いで熊本地域の15人、「Uターン」では、宇城地域が15人、次いで熊本地域11人、八代地域及び球磨地域が10人となった。「新規参入」では、熊本地域の26人が最も多く、次いで菊池地域25人、阿蘇地域22人となっている。

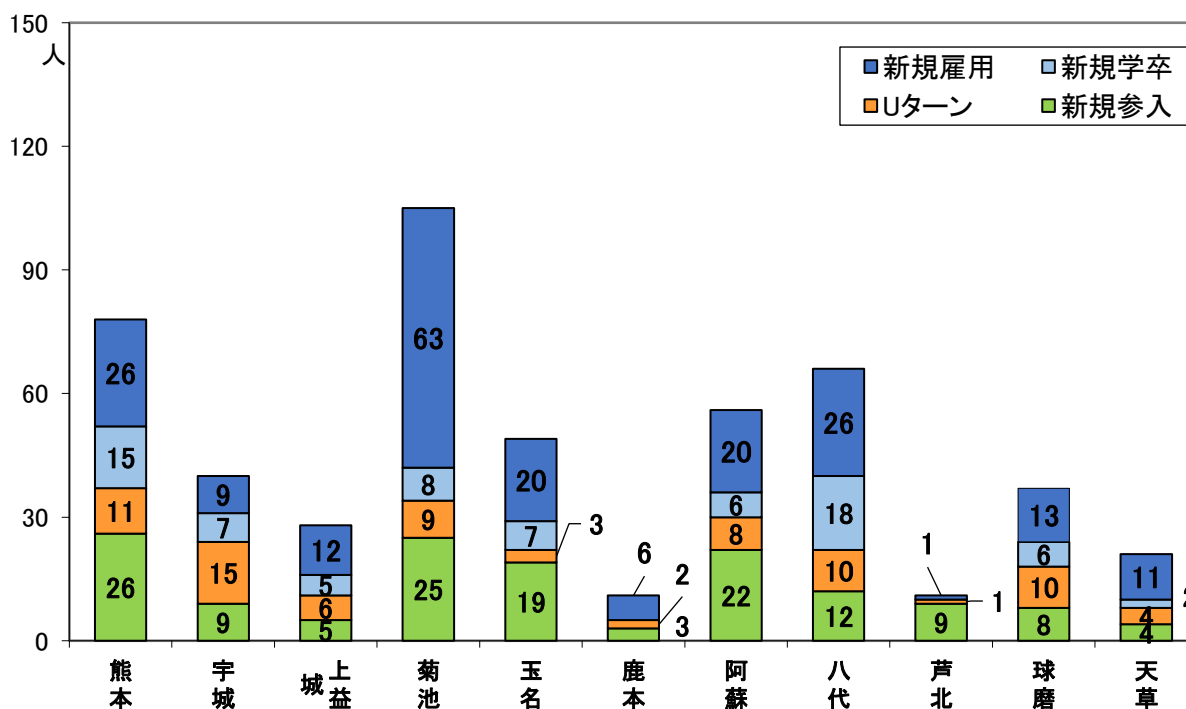
また、「新規雇用」では、菊池地域の63人が最も多く、次いで熊本地域及び八代地域が26人となった(表3、図4)

表3 地域別新規就農者

(単位：人、%)

区分	新規学卒		Uターン		新規参入		小計		新規雇用		合計		
	人数	構成比(%)	人数	構成比(%)	人数	構成比(%)	人数	構成比(%)	人数	構成比(%)	人数	構成比(%)	
県央	熊本	15	19.2	11	14.1	26	33.3	52	66.7	26	33.3	78	100.0
	宇城	7	17.5	15	37.5	9	22.5	31	77.5	9	22.5	40	100.0
	上益城	5	17.9	6	21.4	5	17.9	16	57.1	12	42.9	28	100.0
県北	菊池	8	7.6	9	8.6	25	23.8	42	40.0	63	60.0	105	100.0
	玉名	7	14.3	3	6.1	19	38.8	29	59.2	20	40.8	49	100.0
	鹿本	0	0.0	2	18.2	3	27.3	5	45.5	6	54.5	11	100.0
	阿蘇	6	10.7	8	14.3	22	39.3	36	64.3	20	35.7	56	100.0
県南	八代	18	27.3	10	15.2	12	18.2	40	60.6	26	39.4	66	100.0
	芦北	0	0.0	1	9.1	9	81.8	10	90.9	1	9.1	11	100.0
	球磨	6	16.2	10	27.0	8	21.6	24	64.9	13	35.1	37	100.0
天草	2	9.5	4	19.0	4	19.0	10	47.6	11	52.4	21	100.0	
合計	74	14.7	79	15.7	142	28.3	295	58.8	207	41.2	502	100.0	

図4 地域別新規就農者数



新規参入就農者を市町村別に見ると、熊本市が 26 人最も多く、次いで菊池市が 13 人、八代市が 12 人となっている。(表 4)

表 4 新規参入就農者の市町村別内訳

(単位:人)

区分	合計			19歳以下	20歳～25歳	26歳～30歳	31歳～40歳	41歳～44歳	小計 (44歳以下)	45～50歳	51～60歳	61～64歳	
	男	女	計										
県央地域	熊本市	18	8	26	0	3	1	12	3	19	0	5	2
	宇土市	2	1	3	0	0	1	1	1	3	0	0	0
	宇城市	4	0	4	0	0	0	2	2	4	0	0	0
	美里町	1	1	2	0	0	0	2	0	2	0	0	0
	益城町	1	1	2	0	0	0	2	0	2	0	0	0
	山都町	3	0	3	0	1	0	1	0	2	1	0	0
県北地域	荒尾市	1	1	2	0	0	2	0	0	2	0	0	0
	玉名市	7	1	8	0	2	1	4	0	7	1	0	0
	玉東町	1	0	1	0	0	1	0	0	1	0	0	0
	和水町	3	1	4	0	0	1	2	1	4	0	0	0
	南関町	3	1	4	0	0	1	3	0	4	0	0	0
	山鹿市	3	0	3	0	0	0	3	0	3	0	0	0
	菊池市	11	2	13	1	5	2	3	1	12	0	1	0
	合志市	6	3	9	0	1	4	1	3	9	0	0	0
	大津町	1	0	1	0	0	0	0	0	0	0	1	0
	菊陽町	1	1	2	0	0	0	1	1	2	0	0	0
	阿蘇市	7	1	8	0	2	2	2	2	8	0	0	0
	産山村	3	0	3	0	0	0	3	0	3	0	0	0
	高森町	0	1	1	0	0	0	0	1	1	0	0	0
	南阿蘇村	6	1	7	0	0	0	7	0	7	0	0	0
西原村	3	0	3	0	0	1	1	1	3	0	0	0	
県南地域	八代市	7	5	12	0	2	3	6	0	11	1	0	0
	水俣市	3	1	4	0	0	0	4	0	4	0	0	0
	芦北町	4	0	4	0	0	3	1	0	4	0	0	0
	津奈木町	1	0	1	0	0	1	0	0	1	0	0	0
	人吉市	1	1	2	0	0	0	1	1	2	0	0	0
	あさぎり町	1	4	5	0	2	0	2	1	5	0	0	0
	球磨村	0	1	1	0	0	1	0	0	1	0	0	0
天草	天草市	4	0	4	0	2	1	1	0	4	0	0	0
合計	106	36	142	1	20	26	65	18	130	3	7	2	

(5) 経営類型別新規就農者数

新規就農者を経営類型別に見ると、施設野菜が172人で全体の34.3%と最も多く、次いで、露地野菜72人(14.3%)、果樹類50人(10.0%)の順となっている。

畜産部門では、肉用牛が48人(9.6%)、養豚が28人(5.6%)となっている。

なお、「新規学卒」では、施設野菜が28人と最も多く、次いで肉用牛が12人、果樹類が10人となっている。「Uターン」でも施設野菜が21人と最も多く、露地野菜が17人、果樹類が14人となっている。また、「新規参入」でも、施設野菜が58人と最も多く、次いで露地野菜が30人、果樹19人となっている。

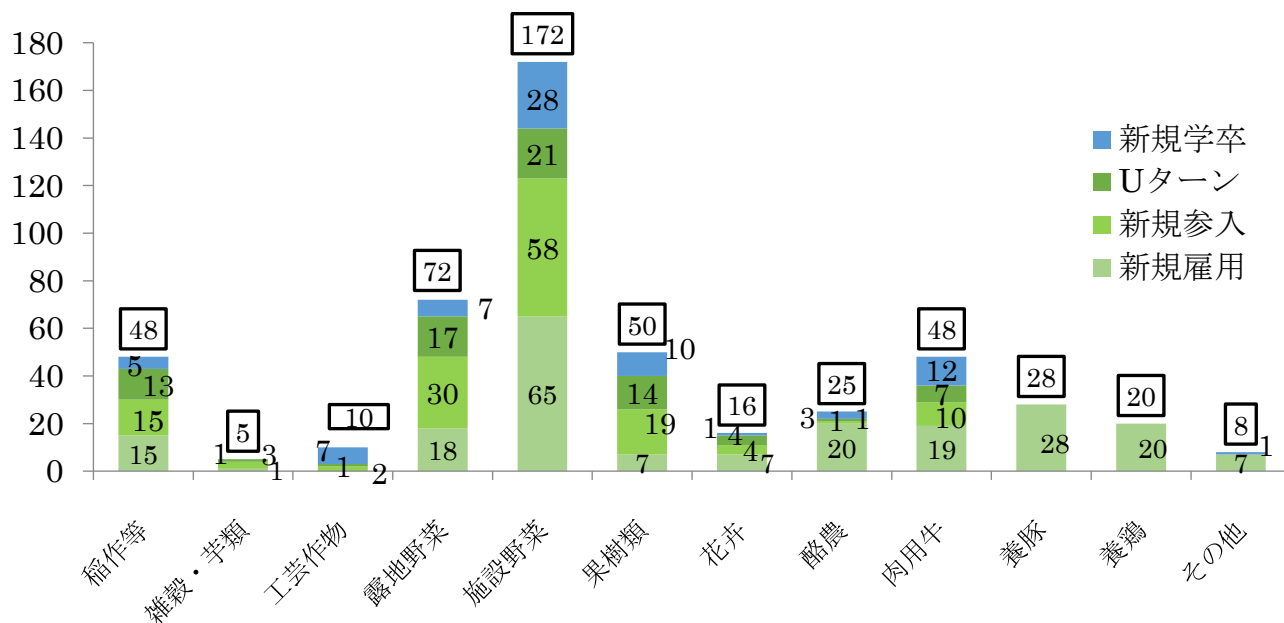
さらに「新規雇用」では、施設野菜が65人と最も多く、次いで養豚28人、酪農と養鶏が20人と畜産部門での新規雇用者が多くなっている。(表5、図5)

表5 経営類型別新規就農者

(単位:人、%)

区分	稲作・麦類作	雑穀・芋類	工芸農作物	露地野菜	施設野菜	果樹類	花卉・花木	酪農	肉用牛	養豚	養鶏	その他	計
新規学卒	5		7	7	28	10	1	3	12			1	74
Uターン	13	1	1	17	21	14	4	1	7				79
新規参入	15	3	2	30	58	19	4	1	10				142
小計	33	4	10	54	107	43	9	5	29			1	295
新規雇用	15	1		18	65	7	7	20	19	28	20	7	207
合計	48	5	10	72	172	50	16	25	48	28	20	8	502
構成比(%)	9.6	1.0	2.0	14.3	34.3	10.0	3.2	5.0	9.6	5.6	4.0	1.6	100.0

図5 経営類型別新規就農者数



(6) 新規学卒就農者の内訳

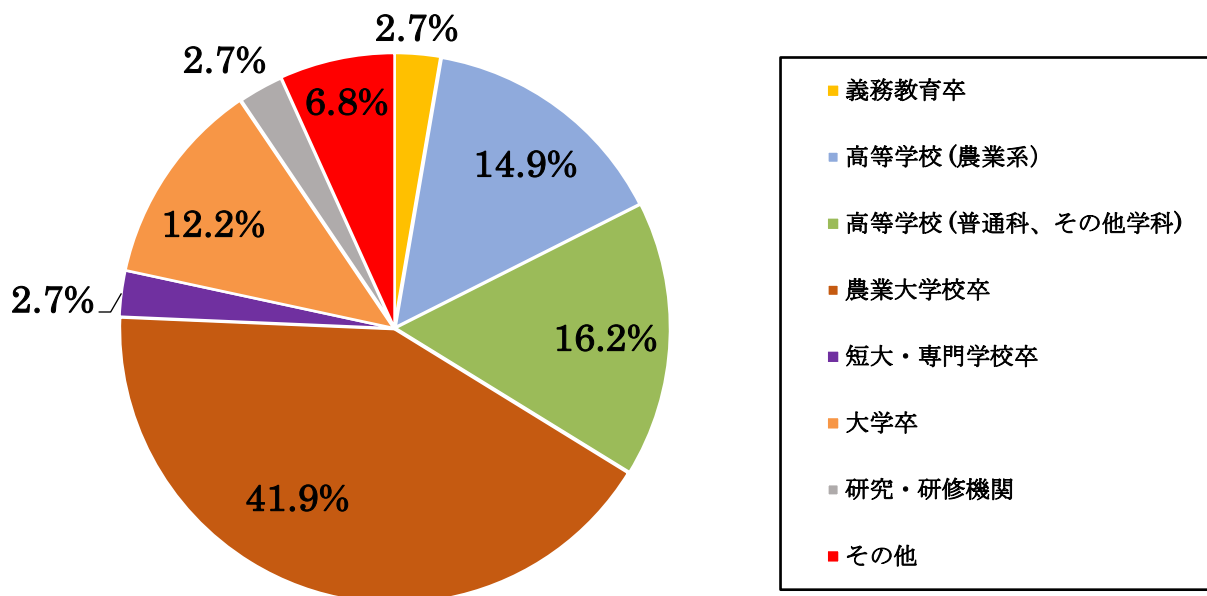
新規学卒就農者の最終学歴別内訳は、「農業大学校卒」が 31 人 (41.9%) で最も多い。次いで、高等学校出身者のうち「普通科、その他学科」が 12 人 (16.2%)、「農業系」が 11 人 (14.9%)、「大学卒」が 9 人 (12.2%) となっている。(表 6、図 6)

表 6 新規学卒就農者の最終学歴別内訳

(単位:人、%)

学校種別	男	女	計	比率(%)	
義務教育卒	2	0	2	2.7	
高等学校	(農業系)	2	9	11	14.9
	(普通科、その他学科)	1	11	12	16.2
農業大学校卒	1	30	31	41.9	
短大・専門学校卒	0	2	2	2.7	
大学卒	0	9	9	12.2	
研究・研修機関	0	2	2	2.7	
その他	0	5	5	6.8	
合計	4	70	74	100.0	

図 6 新規学卒者の最終学歴別内訳



(7) 雇用就農者（農業法人への就職）の状況

農業法人への就職就農や農業参入企業等に雇用された新規雇用者数は、207 人となった。

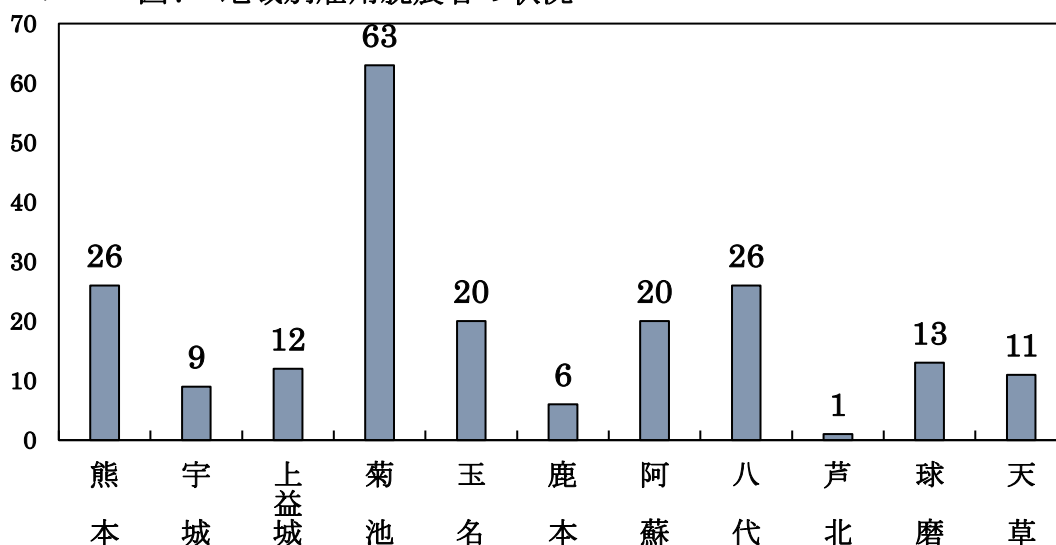
地域別では、菊池地域が 63 人と最も多く、次いで熊本地域及び八代地域が 26 人、玉名地域が 20 人となっている。（表 7、図 7）

表 7 雇用就農者（農業法人就職）の実態

（単位：人・％）

地域区分		合計				内 訳						備考
		男	女	計	構成比 (%)	19 歳以下	20 歳～25 歳	26 歳～30 歳	31 歳～40 歳	41 歳～50 歳	51 歳以上	
県 央	熊本	25	1	26	12.6	5	10	1	6	3	1	
	宇城	8	1	9	4.3	1	4	2	1	1		
	上益城	11	1	12	5.8		6		5		1	
県 北	菊池	46	17	63	30.4	8	25	6	15	4	5	
	玉名	16	4	20	9.7	2	5	5	2	4	2	
	鹿本	5	1	6	2.9		3		1	2		
	阿蘇	13	7	20	9.7	1	3	3	7	3	3	
県 南	八代	26		26	12.6	5	4	3	9	4	1	
	芦北	1		1	0.5		1					
	球磨	8	5	13	6.3	1	2	1	6	2	1	
天草		8	3	11	5.3	4		1	3	2	1	
合 計	人 員	167	40	207		27	63	22	55	25	15	
	構 成 比 (%)	80.7	19.3	100.0		13.0	30.4	10.6	26.6	12.1	7.2	

図 7 地域別雇用就農者の状況



(注) 平成 29 年 5 月 2 日～平成 30 年 5 月 1 日の 1 年間に、雇用期間の定めのない正規の従業員（1 週間の労働時間が 35 時間以上）として雇用契約を締結した 64 歳以下の者

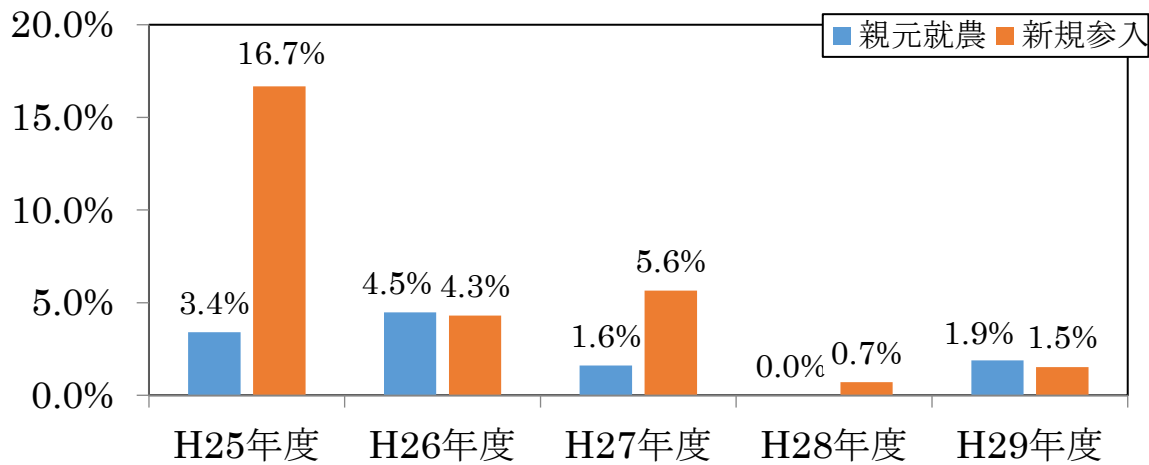
(8) 新規就農者の定着状況（新規雇用就農者を除く）について

平成 25 年度から平成 29 年度までの過去 5 カ年間の定着状況について調査した結果、平成 25 年度に新規就農者した者のうち離農したのが 25 名、平成 26 年度に同 14 名、平成 27 年度に同 10 名、平成 28 年度に同 1 名、平成 29 年度に同 5 名となった。（表 8、図 8）

表 8 新規就農者の離農状況

区分	H25 年度			H26 年度			H27 年度			H28 年度			H29 年度		
	就農者 (人)	離農者 (人)	離農率 (%)	就農者 (人)	離農者 (人)	離農率 (%)	就農者 (人)	離農者 (人)	離農率 (%)	就農者 (人)	離農者 (人)	離農率 (%)	就農者 (人)	離農者 (人)	離農率 (%)
親元就農	235	8	3.4%	201	9	4.5%	187	3	1.6%	160	0	0.0%	159	3	1.9%
新規参入	102	17	16.7%	116	5	4.3%	124	7	5.6%	141	1	0.7%	131	2	1.5%
計	337	25	7.4%	317	14	4.4%	311	10	3.2%	301	1	0.3%	290	5	1.7%

図 8 親元就農と新規参入の離農率比較



(参考) 新規就農者の農業次世代人材投資資金(旧青年就農給付金)の活用状況について

新規就農者(新規雇用者を除く)295人のうち新規就農者の農業次世代人材投資資金(旧青年就農給付金)を受給した人数は、準備型が51人、経営開始型が125人で、延べ176人(実人数は147人)であった。(表9)

なお、熊本県の平成29年度の農業次世代人材投資資金受給者数は全国1位の1,055人であり、その内訳は経営開始型が963人(全国1位)、準備型が92人(全国5位)となっている。(表10)

表9 新規就農者の農業次世代人材投資資金の受給状況

(単位:人)

		全体数	うち 45 歳未満	農業次世代人材投資資金受給者			
				計 (重複受給を除く)		準備型	経営開始型
新規 就農	新規学卒	74	74	33	(29)	20	13
	Uターン	79	68	32	(29)	6	26
	新規参入	142	130	111	(89)	25	86
	計	295	272	176	(147)	51	125

表10 平成29年度農業次世代人材投資資金受給者数

	受給者数	備考
準備型	92	全国5位
経営開始型	963	全国1位
計	1055	全国1位

2 青年農業者の概要

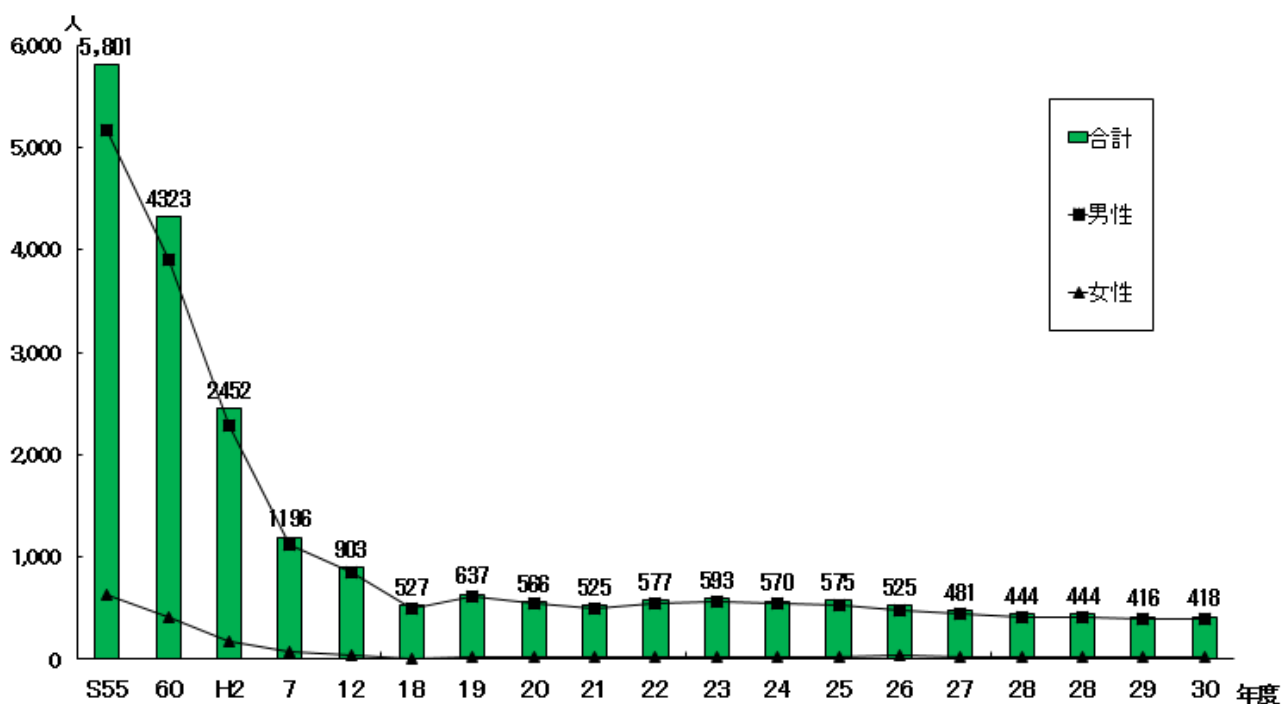
(1) 青年農業者の年次別推移

青年農業者（25歳以下の農業者）の推移を見ると、昭和55年度の5,801人をピークに、昭和60年度には4,000人台、平成2年度には2,000人台、平成7年度には1,000人台へと減少し、平成8年度以降減少率は穏やかになっていったが、平成12年度からは、1,000人を割り込んだ。

527人に落ち込んだ平成18年度以降、平成19年度に600人台となった以外は、平成22年度577人、平成23年度が593人、平成24年度が570人、平成25年度が575人と500人台後半でほぼ横ばいとなっていたが、平成26年度は525人となり、平成27年度は481人と、初めて500人を下回った。（図9）

平成30年度は418人となり、男女別内訳は、男性391人（93.5%）、女性27人（6.5%）となった。

図9 青年農業者の年次別推移



(2) 地域別青年農業者の内訳

地域別に見ると、八代地域が101人で県全体の24.2%を占めており、次いで熊本地域が76人(18.2%)、菊池地域が63人(15.1%)となっており、この3地域で全体の57.5%を占め、他の地域に比べ多くの青年農業者が確保されている。(表11)

青年農業者が「1～10人未満」は29市町村、次いで「10人～30人未満」は6市町村、「50～100人未満」は2市となっている。

また、青年農業者が全くいない市町村は7町村となっている。(表12)

表11 青年農業者の地域別・年齢別内訳

(単位:人・%)

区分	計				内訳								備考
	男	女	計	構成比(%)	19歳以下	20歳	21歳	22歳	23歳	24歳	25歳		
県央地域	熊本	74	2	76	18.2	4	9	9	9	16	13	16	
	宇城	26	1	27	6.5	3	0	6	6	3	2	7	
	上益城	24	0	24	5.7	4	3	1	5	3	4	4	
県北地域	菊池	57	6	63	15.1	3	5	13	10	10	11	11	
	玉名	35	0	35	8.4	0	8	5	10	3	3	6	
	鹿本	12	1	13	3.1	1	0	3	2	3	3	1	
	阿蘇	26	2	28	6.7	1	1	3	5	2	9	7	
県南地域	八代	91	10	101	24.2	8	20	10	17	19	11	16	
	芦北	4	2	6	1.4	2	0	0	0	0	0	4	
	球磨	31	3	34	8.1	2	2	3	3	5	8	11	
	天草	11	0	11	2.6	0	3	2	0	1	2	3	
合計	人員	391	27	418		28	51	55	67	65	66	86	
計	構成比(%)	93.5	6.5	100.0		6.7	12.2	13.2	16.0	15.6	15.8	20.6	

表12 地域別青年農業者の内訳

(単位:市町村)

区分	市町村数	内訳						備考
		0	1～10人未満	10～30人未満	30～50人未満	50～100人未満	100人以上	
県央	熊本	1				1		
	宇城	3	1	1	1			
	上益城	5	1	3	1			
県北	菊池	4		3	1			
	玉名	6	1	4	1			
	鹿本	1			1			
	阿蘇	7		7				
県南	八代	2			1	1		
	芦北	3	1	2				
	球磨	10	2	7	1			
	天草	3	1	2				
	計	45	7	29	6	1	2	0
	構成比(%)	100.0	15.6	64.4	13.3	2.2	4.4	0.0